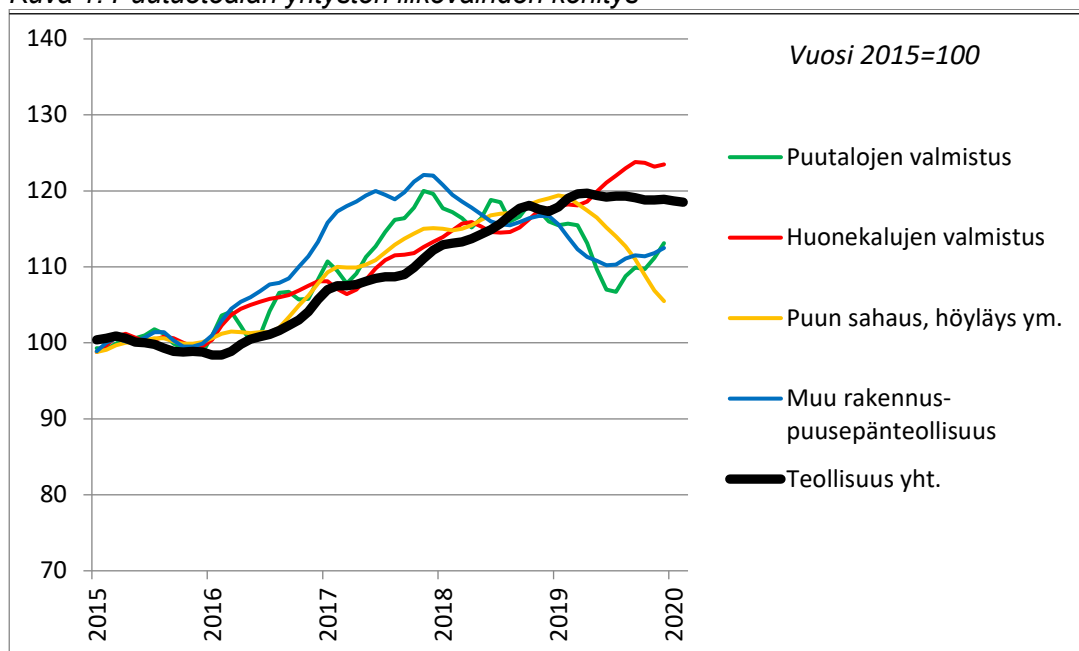




Huonekalu- ja sahateollisuus kärsivät eniten koronaepidemiasta

Vuoden 2020 alku on ollut haastava puutuoteteollisuudessa. Tammikuun lopussa alkanut metsäteollisuuden työkiista kesti kuukauden ja maaliskuussa Suomessa puhjennut koronaepidemia vaikuttaa laajasti koko puutuoteteollisuussektoriin. Koronaepidemian vaikutukset ovat olleet voimakkaimmat huonekaluteollisuuden puolella, kun taas pehmpaperi- ja pakkausteollisuus näyttävät selviävän ilman suurempia vaikutuksia. Koronaepidemian vaikutukset tulevat kuitenkin heijastamaan voimakkaasti tulevaisuuteen, mutta puutuoteteollisuudessa ollaan toiveikkaina vientimarkkinoiden nopeasta elpymisestä.

Kuva 1: Puutuotealan yritysten liikevaihdon kehitys



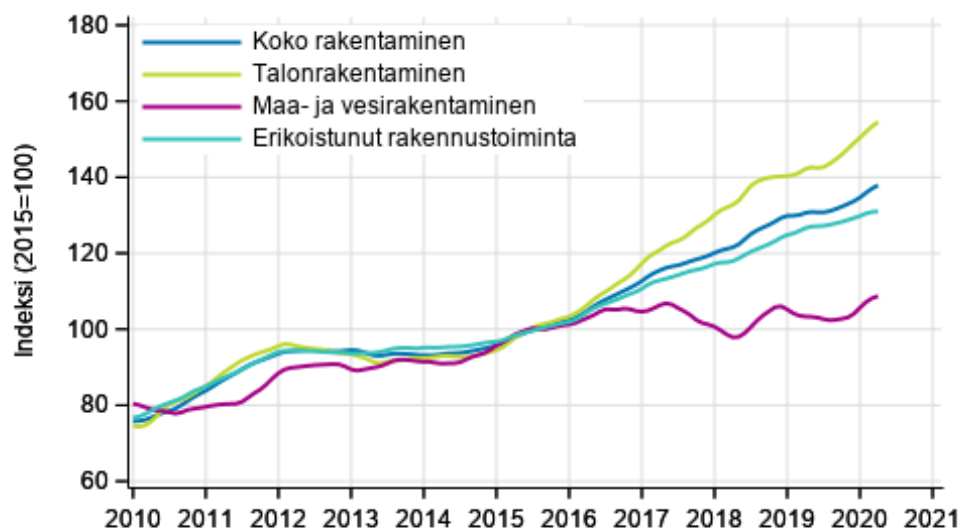
Lähde: Tilastokeskus, asiakaskohtainen suhdannepalvelu.

Puurakentamisesta veturi kotimaiseen puutuoteteollisuuteen?

Puurakentamisen osuuden arvioidaan jatkavan kasvuaan. Puun markkinaosuus omakotirakentamisesta on n. 90 prosenttia, loma-asuntorakentamisesta lähes 99 prosenttia ja kerrostaloasuntojen aloituksista puun käytön osuus on kuitenkin pysytellyt alle 5 prosentissa. Puurakentamisen suurimmat kasvumahdollisuudet ovatkin julkisessa rakentamisessa, puukerrostaloissa sekä infrarakentamisessa.

Puufinon julkaiseman artikkelin mukaan maaliskuun 2020 loppuun mennessä yli kaksikerroksisia puisia asuinkerrostaloja on rakennettu Suomeen 90 kappaletta, joissa on yhteensä 2 612 asuntoa. Uusia puukerrostaloja on tulossa lähivuosina lisää reilun 2 300 asunnon verran. Edellä mainittujen lisäksi uusia asuinpuukerrostalokohteita on vireillä noin yhdeksän tuhannen asunnon verran eri puolilla Suomea.¹

Kuva 2: Rakentamisen liikevaihdon trendit toimialoittain (TOL 2008)²



Lähde: Tilastokeskus

Rakennusteollisuus RT:n mukaan asuntotuotanto oli jo ennen koronaepidemian käynnistymistä lievässä laskusuhdanteessa, ja kehitys on jatkunut negatiivisena koronaepidemian seurauksena. Rakentamisen arvioidaan vähentyvän tänä vuonna n. 5 prosenttia ja epidemian seurauksena uusia hankkeita ei käynnisty normaaliin tapaan. Uusien hankkeiden käynnistyksiä on lykätty tulevalle syksylle talouden yleisen heikkenemisen takia.³

Hirsitaloteollisuudessa teollisen hirren toimituskehitys on pysynyt hyvänä. Etenkin omakotitalorakentamisessa hirsitoimitusten osuus on kasvattanut suosiotaan, ja viime vuonna jo joka viides uusi omakotitalo rakennettiin hirrestä. Koronakriisi ei vaikuta suuresti jo aiemmin sovittuihin kauppoihin, mutta talouden epävarmuus heijastuu loppuvuoden kaupantekoon.

Vuosi 2019 oli haastava etenkin sahateollisuudessa ja koronaepidemian vaikutukset vientiin ovat merkittävät

2018 syksyn ja 2019 kevään myrskytuhot sekä niitä seuranneet laajat hyönteistuhot kasvattivat maa- ilman sahatavaramarkkinat ylitarjontaan. Ylitarjonnan seurauksena sekä sahatavaran hinnat että tuotantomäärät laskivat neljä prosenttia.⁴

¹ Puuinfo: Puurakentamisen asema ja mahdollisuudet Suomessa [verkkajulkaisu].

Maaliskuu 2020, Tampere.

Saantitapa: <https://www.puuinfo.fi/puutieto/puurakentaminen/puurakentamisen-asema-ja-mahdollisuudet-suomessa>

² Suomen virallinen tilasto (SVT): Rakentamisen liikevaihtokuvaaja [verkkajulkaisu].

ISSN=1798-5919. maaliskuu 2020. Helsinki: Tilastokeskus [viitattu: 25.5.2020].

Saantitapa: http://www.stat.fi/til/riv/2020/03/riv_2020_03_2020-05-15_tie_001_fi.html

³ Rakennusteollisuus RT: Koronakriisi tuplaa rakentamisen hidastumisen [verkkajulkaisu].

Huhtikuu 2020, Helsinki.

Saantitapa: <https://www.rakennusteollisuus.fi/Ajankohtaista/Tiedotteet1/2020/koronakriisi-tuplaa-rakentamisen-hidastumisen/>

⁴ Pellervon taloustutkimus (PTT): PTT-ennuste – metsäsektori 2020 kevät [verkkajulkaisu].

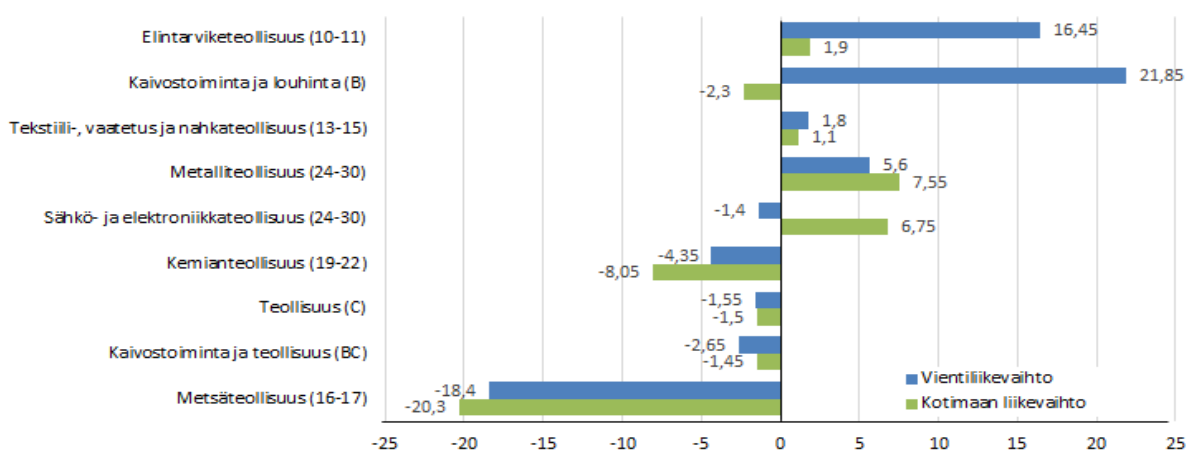
Maaliskuu 2020. Helsinki.

Saantitapa: <https://www.ptt.fi/ennusteet/metsaala.html>

Yleisesti puutuoteteollisuuden liikevaihdon kehitys oli keskimääräistä teollisuusalojen kehitystä heikompa, mutta huonekaluteollisuuden hyvää kehitystä vauhditti erityisesti onnistumiset vientikauppoissa.

Alkuvuoden metsäteollisuuden työkiista sekä koronaepidemian vaikutukset näkyvät tämän vuoden vientikauppaluvuissa. Työkiistan vaikutukset olivat poikkeuksellisia tuotannossa ja heti perään alkanut koronaepidemia aiheutti vakavia häiriöitä markkinassa. Alkuvuoden osalta vientiliikevaihdon vuosimuutos onkin ollut jyrkin juuri metsäteollisuudessa.

Kuva 3: Teollisuuden työpäiväkorjatun vientiliikevaihdon ja kotimaan liikevaihdon vuosimuutos toimialoitain, keskiarvo tammi-helmikuu 2020, % (TOL 2008)⁵



Pellervon taloustutkimuksen mukaan etenkin sahatteollisuus tulee kärsimään koronaepidemian seurauksista. Epidemian takia tehdyt rajoitustoimet vaikuttavat laajasti tuotantoketjuihin ja hidastavat toimituksia, vaikka liikkumisrajoitukset eivät kuitenkaan koske tavaraliikennettä. Rajoitustoimet ovat vaikuttaneet rakentamisesektoriin erityisesti sahatavaran tärkeimmissä vientimaissa (Iso-Britannia, Saksa, Ranska, Viro, Egypti, Algeria, Marokko, Saudi-Arabia ja Israel). Sahatavaran ja vanerin tuotanto ja vienti tulee vähenemään voimakkaasti tänä vuonna. Lisäksi keskimääräiset vientihinnat tulevat laskemaan.⁶

Koronaepidemia iski voimakkaasti huonekaluteollisuuteen. Sekä kuluttajakauppa, että voimakkaasti etätöihin siirtyneet toimistot hiljensivät huonekalujen kysynnän ja huonekaluteollisuus reagoi voimakkaasti mm. lomauttamalla henkilöstöään. Noin 85 prosenttia huonekaluteollisuuden yrityksistä on ilmoittanut lomauttavansa tai valmistelevänsä lomautuksia kevään aikana.

Koronaepidemian aiheuttaman taloushäiriön takia puutuoteteollisuuden alaisissa ammattiryhmissä on lomautettuina vajaat tuhat henkilöä 25.5.2020 päivitetyn taulukon mukaan.⁷ Valtio on ohjannut koronaepidemian alettua yrityksille erityisiä koronatuksia Business Finlandin ja ELY-keskusten kautta. Sahatavaran, puu- ja korkkituotteiden valmistukseen myönnettiin toukokuun loppuun mennessä tukea 114 yritykselle yhteensä noin 2,7 miljoonaa euroa. Huonekalujen valmistukseen myönnettiin toukokuun loppuun mennessä tukea 96 yritykselle yhteensä reilu 3 miljoonaa euroa.

⁵ Suomen virallinen tilasto (SVT): Teollisuuden liikevaihtokuvaaja [verkkojulkaisu].

ISSN=1798-5943. maaliskuu 2020. Helsinki: Tilastokeskus [viitattu: 25.5.2020].

Saantitapa: http://www.stat.fi/til/tlv/2020/03/tlv_2020_03_2020-05-15_tie_001_fi.html

⁶ Pellervon taloustutkimus (PTT): PTT-ennuste – metsäsektori 2020 kevät [verkkojulkaisu].

Maaliskuu 2020. Helsinki.

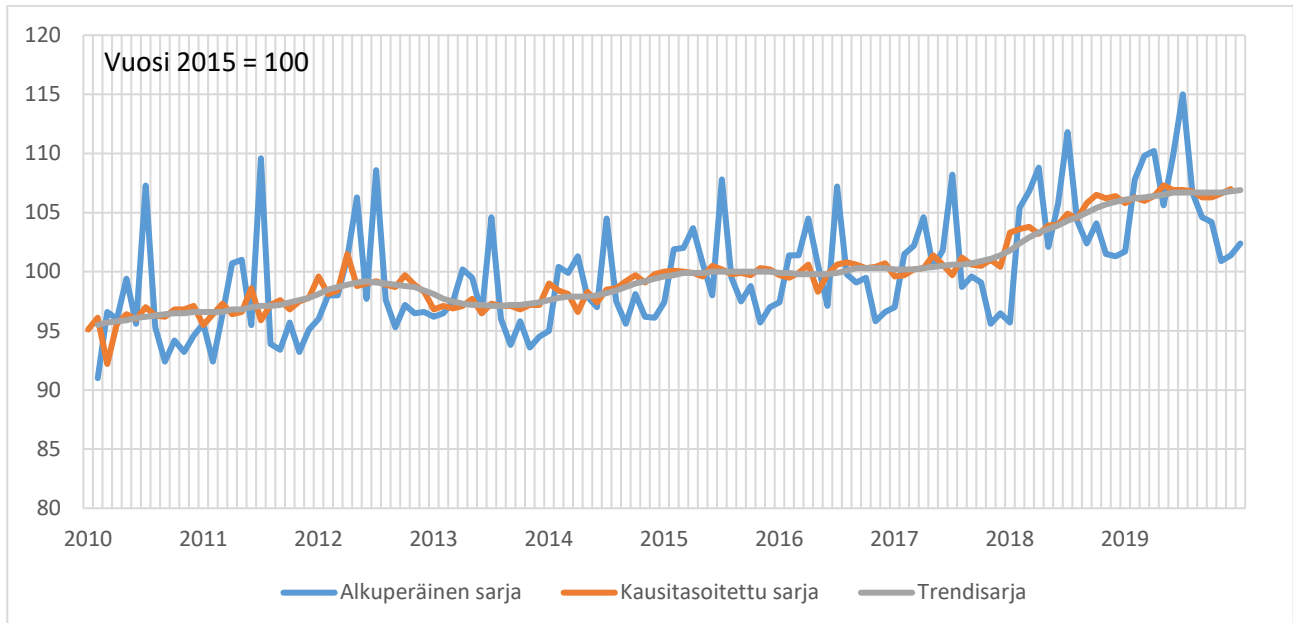
Saantitapa: <https://www.ptt.fi/ennusteet/metsaala.html>

⁷ Työ- ja elinkeinoministeriö: Koronaviruksen vaikutukset työllisyystilanteeseen [verkkojulkaisu].

Toukokuu 2020, Helsinki.

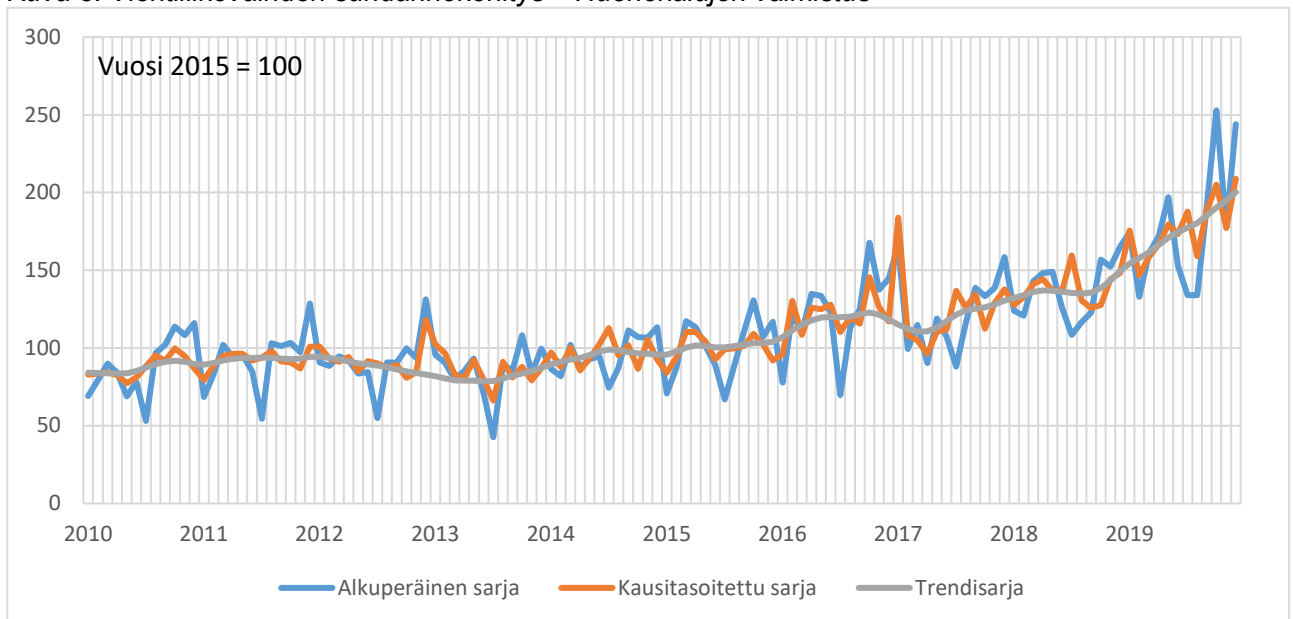
Saantitapa: <https://tem.fi/koronaviruksen-vaikutukset-tyollisyystilanteeseen>

Kuva 4: Vientiliikevaihdon suhdannekehitys – Puun sahaus, höyläys ja kyllästys



Lähde: Tilastokeskus, asiakaskohtainen suhdannepalvelu

Kuva 5: Vientiliikevaihdon suhdannekehitys – Huonekalujen valmistus



Lähde: Tilastokeskus, asiakaskohtainen suhdannepalvelu

Koronaepidemian vaikutuksista huolimatta sahateollisuudessa uskotaan tulevaisuuteen

Vientimarkkinoissa haetaan kasvua etenkin Kaukoidän suunnalta. Pitkäjänteinen vienninedistäminen on tuottanut tulosta ja etenkin Kiina tulee olemaan tulevaisuudessa merkittävä vientimarkkina suomalaiselle sahatavaralle. Metsä Group ilmoitti aloittavansa jättimäisen sahasa rakentamistyöt keväällä Raumalle. Investointi on kokonaisuudessaan noin 200 miljoonaa euroa. Vuotuinen kotimaisen

mäntytukin käyttö tulee olemaan n. 1,5 miljoonaa kuutiota ja sahatavaraa valmistuu n. 750 000 kuutiota vuodessa. Investoinneista on ilmoittanut tänä keväänä myös mm. Kuhmo Oy, joka modernisoi tuorelajittelulaitteistoaan. Investoinnin arvo on n. 7 miljoonaa euroa.

Puutuotealan [infograafi](#) ja toimialan [tunnusluvut](#) ovat nyt myös saatavilla. Toimialan tunnusluvut kertovat muun muassa toimialan rakenteesta, viennin kehityksestä sekä tärkeimmistä vientimaista.

Lisätietoja:

Toimialapäällikkö **Tapani Kiiskinen**, Kainuun ELY-keskus, puh. 050 395 5083, tapani.kiiskinen@ely-keskus.fi

Neuvotteleva virkamies **Reima Sutinen**, työ- ja elinkeinoministeriö, puh. 029 506 2108, reima.sutinen@tem.fi

Kehittämispäällikkö **Katri Lehtonen**, työ- ja elinkeinoministeriö, puh. 029 506 4926, katri.lehtonen@tem.fi